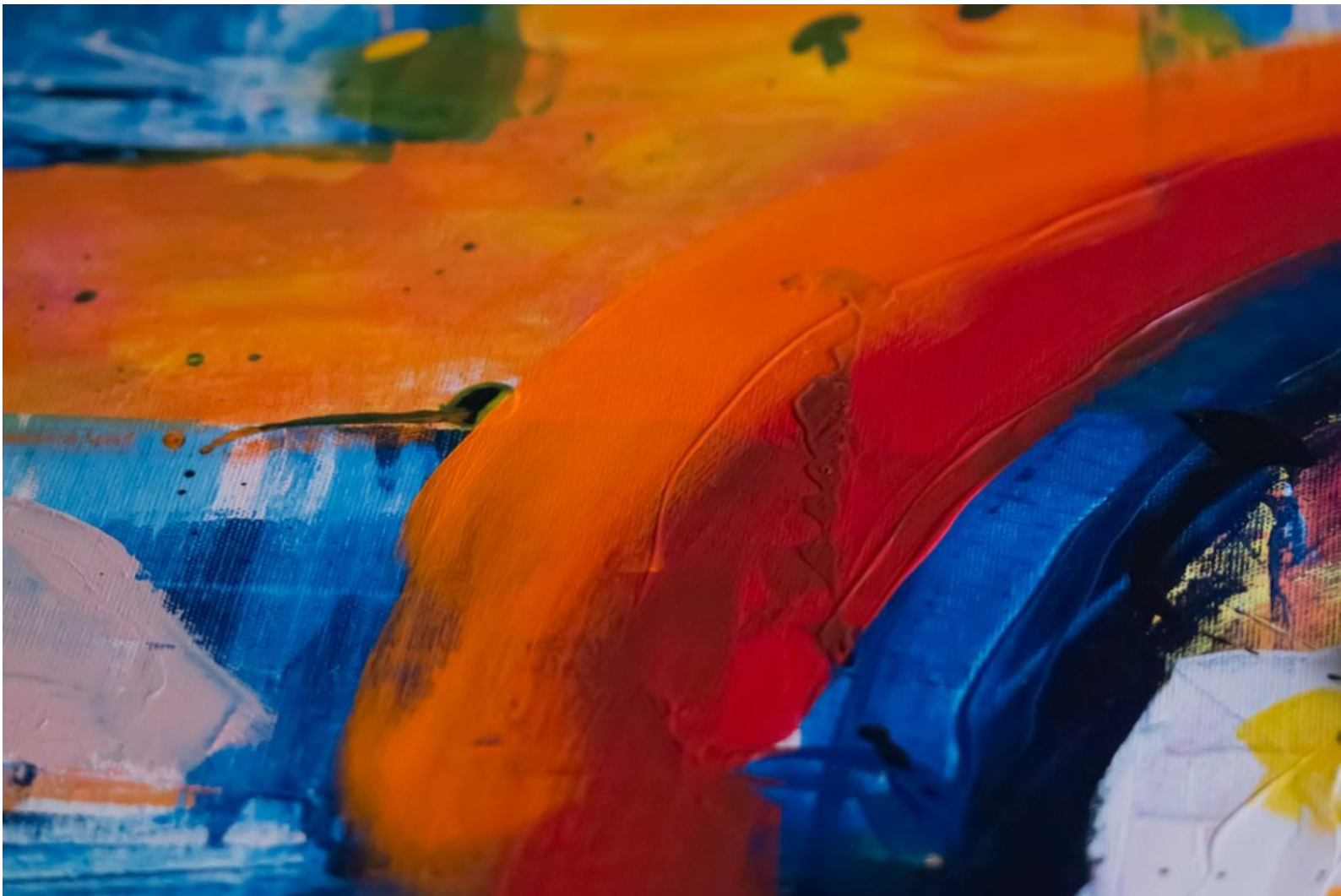




COCEMFE
Zaragoza

Memoria de Actividades 2020





INDICE

PRESENTACIÓN DE LA ENTIDAD

SUBVENCIONES

ENTIDADES BENEFICIARIAS

RECURSOS HUMANOS y MATERIALES

ACTIVIDADES

HOTEL DE ENTIDADES

CONSECUCIÓN DE OBJETIVOS

FOTOGRAFÍAS

LISTADO ENTIDADES



PRESENTACIÓN DE LA ENTIDAD

La Coordinadora de Entidades para la Defensa de Personas con Discapacidad Física u Orgánica de Zaragoza , COCEMFE Zaragoza con C.I.F. G-50609684, inscrita en el Registro de Asociaciones de la Comunidad Autónoma de Aragón con el nº 02-Z-0046-1994, es una entidad declara de Utilidad Pública el 18 de mayo de 2011, de iniciativa social, sin ánimo de lucro que nace por iniciativa de un grupo de organizaciones como elemento diferenciador que aglutine entidades favorecedoras de la total integración de las personas con discapacidad física y orgánica.

Está inscrita en el Registro Municipal de Entidades Ciudadanas del Excmo. Ayuntamiento de Zaragoza –núm. 2.969.

COCEMFE Zaragoza es socia de COCEMFE Aragón desde 2007, y de COCEMFE Estatal desde 2008.

Actualmente COCEMFE Zaragoza la forman 54 entidades, de ellas 46 son entidades de Zaragoza capital.

Nuestro proyecto va dirigido a todas las entidades y a todas las personas con discapacidad física y orgánica del territorio de la provincia de Zaragoza, a sus familiares, entorno social, profesionales y en general a toda la sociedad. Especial importancia es la atención y apoyo a entidades de reciente creación, y aquellas situadas en el medio rural.

COCEMFE Zaragoza dispone de dos locales que funcionan como Hotel de Entidades, recurso dirigido principalmente a aquellas que no tienen recursos para poder tener sede propia, con el sentido de unificar recursos entre las entidades de discapacidad física y orgánica, y que puedan atender a sus personas usuarias con la privacidad necesaria.

Uno de ellos se encuentra situado en Pº Mª Agustín, 26, dicho espacio cedido por la Diputación de Zaragoza, donde tienen su sede cuatro asociaciones.

El segundo local se encuentra ubicado en la calle Honorio García Condoy, 12, bajos; local propiedad de COCEMFE Zaragoza, en el tienen su sede diez asociaciones.



La Sala de Reuniones del Hotel de Honorio García Condoy se ofrece a cualquier entidad que lo precise sin necesidad de que tengan su sede social en el Hotel de Entidades de COCEMFE Zaragoza.

Con el Hotel de Entidades de COCEMFE Zaragoza cumple uno de sus principales objetivos, el apoyo al asociacionismo y a unificar recursos entre entidades, especialmente con entidades pequeñas o de reciente creación.

Nuestro plan de trabajo se organiza en torno a tres líneas de actuación:

- ✓ Servicios: Actuaciones a través de técnicos especializados en trabajo social, asesoría jurídica y laboral, integración laboral, tratamiento de programas y subvenciones, etc. Servicio de atención a entidades.
- ✓ Política: Actuar como interlocutor y plataforma representativa de la discapacidad física y orgánica ante las administraciones públicas, agentes sociales, empresa privada y la sociedad en general.
- ✓ Formación y especialización a entidades: Realizando cursos y charlas para miembros de las Juntas Directivas o personal o voluntarios de las entidades

A través de estos servicios hemos dado respuesta a una serie de necesidades:

- ✓ Profesionalización y especialización entidades.
- ✓ Sentimiento de pertenencia al colectivo
- ✓ Representatividad
- ✓ Optimización de recursos.
- ✓ Estabilidad.

Todas nuestras actuaciones se plantean para conseguir nuestros objetivos:

- ✓ La promoción y la defensa de las condiciones de vida de las personas con discapacidades físicas u orgánicas, hasta conseguir su plena integración social y laboral, esta defensa se

llevará a cabo mediante acciones de reivindicación y gestionando actuaciones y servicios encaminados a dicho fin.

- ✓ Defender especialmente los derechos de las personas con discapacidad física u orgánica que se encuentren en situación de dependencia.
- ✓ Actuar como ente representativo de sus miembros ante las Administraciones Públicas y otros agentes sociales.
- ✓ Coordinar la actuación de las entidades federadas para la mejor promoción y defensa de las condiciones de vida de las personas con discapacidad en orden a conseguir su plena integración social, eliminando cualquier forma de discriminación.
- ✓ Prestar los servicios de asesoramiento integral que, con carácter complementario, precisen los miembros de COCEMFE Zaragoza para el cumplimiento de sus fines estatutarios.
- ✓ Coordinar la actuación de las entidades para la mejor defensa de las condiciones de vida de otros colectivos desfavorecidos, en especial, la mujer, los jóvenes, personas mayores e infancia.

SUBVENCIONES

Ayuntamiento de Zaragoza

COCEMFE Zaragoza recibió por parte del Ayuntamiento de Zaragoza una subvención por un importe de 13.000,00 € para el proyecto "Atención Integral a entidades, de personas con discapacidad física y/u orgánica de Zaragoza y promoción del asociacionismo".

Instituto Aragonés de Servicios Sociales

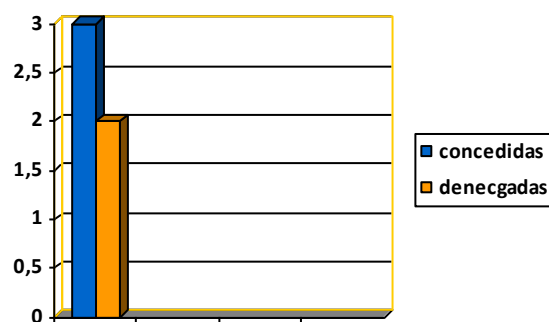
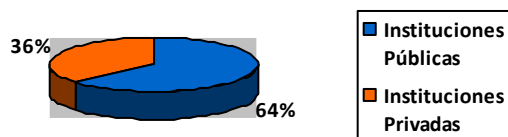
COCEMFE Zaragoza recibió por parte del IASS con cargo a la convocatoria de "Prevención dependencia y atención a la autonomía personal" una subvención por un importe de 20.726.76 € para el proyecto Hotel de Entidades.

Fundación DFA

COCEMFE Zaragoza recibió por parte de Fundación DFA una subvención para cubrir gastos que no entran en subvenciones de las administraciones publicas de 7.500 €

Además, se han presentado los siguientes proyectos en los que no se ha concedido ninguna cantidad:

- ✓ Fundación ONCE
- ✓ Premio Ebrópolis



ENTIDADES BENEFICIARIAS

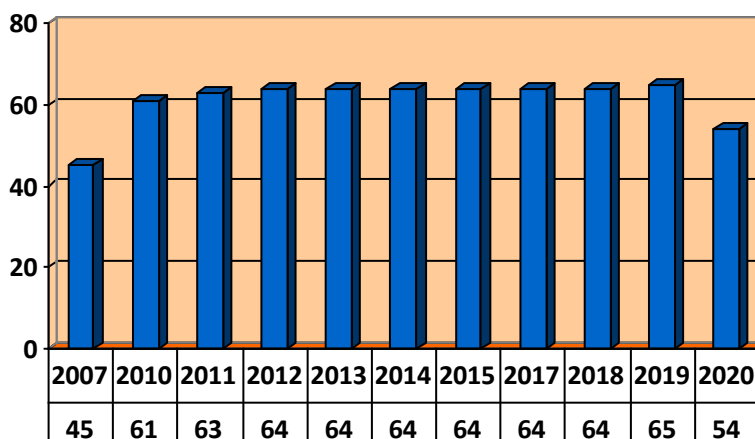
Número de beneficiarios directos del proyecto: Todas las entidades de personas con discapacidad física y orgánica pertenecientes a COCEMFE Zaragoza, especial atención se tendrá a las entidades del medio rural.

En enero de 2020 COCEMFE Zaragoza estaba formada por 64 entidades, algunas de ellas, debido a que no tenían actividad y no era posible localizarlas, han sido dadas de baja, se aprobó en Junta Directiva la baja de las siguientes entidades: Club Natación ARBADA, Club de Tenis "Nuevo Milenio", DRAE (Alagón), Epidermólisis Bullosa, ADISEP (Épila), AEAL, Magoría, Fronteras Abiertas, Autismo Aragón, NUAETU.

COCEMFE Zaragoza la forman actualmente 54 entidades, 46 de ellas con sede en Zaragoza capital.

Durante el año 2020 la siguiente entidad ajena a COCEMFE ZARAGOZA han mostrado interés en pasar a formar parte de nosotros y de poder hacer uso de manera permanente dicho local, las entidades son las siguientes:

- SOMOS PERA





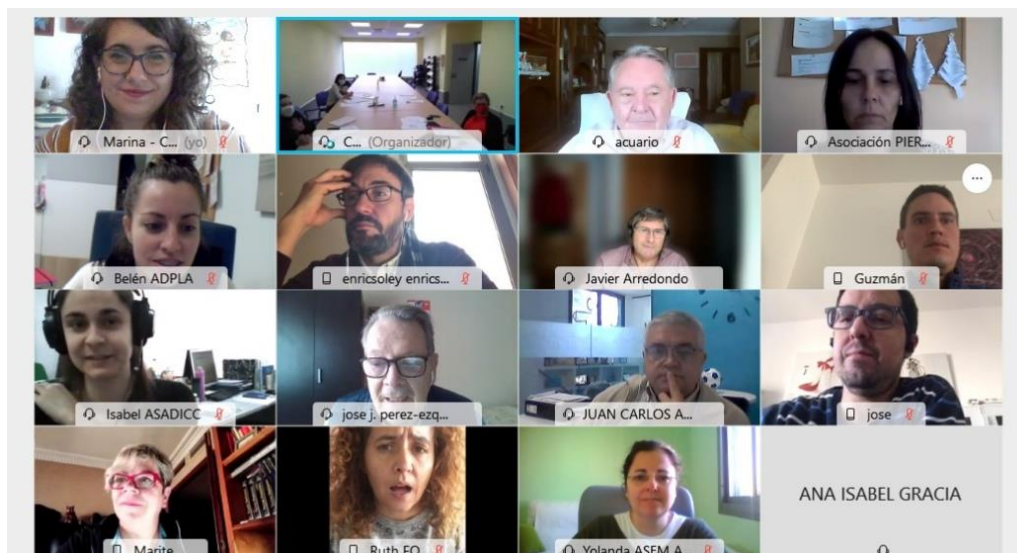
Número de beneficiarios indirectos: El proyecto está abierto a todas las entidades que trabajen por las personas con discapacidad física y orgánica de Zaragoza, su entorno social y la sociedad en general.

Además, este proyecto también está dirigido a todas aquellas personas que manifiesten una inquietud por constituir una entidad ya que, en muchas ocasiones, cuando alguien adquiere una enfermedad, o una discapacidad, busca apoyo en otras personas que estén en la misma situación.

En ocasiones, la labor de COCEMFE es orientar a las personas usuarias hacia entidades ya creadas que contemplen las necesidades manifestadas por estas personas y, en otras, apoyarlos en todo el proceso de constitución y en su desarrollo hasta que cuenten con medios propios para realizar su trabajo.

Desde COCEMFE Zaragoza se está intentando trabajar en el medio rural, potenciando las entidades existentes y promoviendo nuevas, para que las personas con discapacidad física y orgánica no tengan que trasladarse a la capital para obtener recursos y se desarraiguen de su entorno social.

ASAMBLEA EXTRAORDINARIA OCTUBRE 2020



En fecha 30 de octubre de 2020 tuvo lugar la celebración de la Asamblea Extraordinaria en el que se produjo la elección de nueva Junta Directiva:

Presidencia: D^a Marta Valencia - Fundación DFA - Zaragoza

Vicepresidencia: D. Miguel Ángel Martínez ASANAR- Zaragoza

Secretaría General: D^a Miriam Herrero Castillo - AMANIXER - Zaragoza

Secretaría de Finanzas: D^a Ana Isabel Gracia Villanueva - FUNDACIÓN AMFE - Ejea de los Caballeros

Vocalía: D^a Begoña Sánchez Velázquez- ASPANOA- Zaragoza.



RECURSOS HUMANOS

COCEMFE Zaragoza cuenta con una técnica con discapacidad cuya sede de trabajo se encuentra ubicada en el Hotel de Entidades de Honorio García Condoy, y cuyas tareas son las siguientes:

- ✓ Coordinación e intermediación entre entidades
- ✓ Reservas de espacios comunes
- ✓ Atención telefónica
- ✓ Control y registro de correspondencia
- ✓ Gestiones y trámites básicos
- ✓ Control buen mantenimiento y limpieza de los locales.
- ✓ Informes de incidencias

Se ha dado el apoyo técnico necesario de las Técnicas Sociales de COCEMFE Aragón para la adecuada atención a los usuarios de las entidades miembro de COCEMFE Zaragoza.

También desde COCEMFE Aragón se ha dado apoyo jurídico y administrativo a las entidades de COCEMFE Zaragoza.

Mediante el trabajo prestado por nuestro personal hemos:

- ✓ Facilitado el contacto de los usuarios con las entidades.
- ✓ Mejorado la calidad de atención a los usuarios
- ✓ Facilitado el trabajo de los profesionales y voluntarios
- ✓ Mejorado la imagen de las entidades que atienden a personas con discapacidad

A lo largo del año se han seguido manteniendo reuniones y encuentros con los responsables de diversos organismos para afianzar a COCEMFE Zaragoza y los proyectos que llevamos a cabo, especialmente el Hotel de Entidades. Esta labor fue realizada por las personas que componen la Junta Directiva.

RECURSOS MATERIALES

La sede es un local en régimen de alquiler con tres despachos, sala de reuniones y sala de juntas situado en C/ Concepción Saiz de Otero, 10, local, que posee equipos informáticos, fotocopiadora, escáner, encuadernadora, internet, teléfono.

COCEMFE Zaragoza dispone de dos locales: un local cedido por la Diputación Provincial de Zaragoza y otro en propiedad, donde se establecen los dos Hoteles de Entidades, los locales se encuentran situados en C/ Honorio García Condoy y en Paseo M^a Agustín de Zaragoza. Entre ambos locales se da cabida a 14 asociaciones.

Las entidades cuyo sede es el Hotel de entidades son las siguientes:

Entidades *local Paseo M^a Agustín (zona Centro)*:

- ASADE - Asociación Aragonesa de Epilepsia
- ASEM Aragón - Asociación Aragonesa de Enfermedades Neuromusculares
- Asociación Deportiva ARAGUA
- AEMC - Asociación Española de Afectados de Malformaciones Craneoencefálicas

Entidades *local Honorio García Condoy (Torrero)*:

- ASBI - Asociación de Espinas Bífida
- ADAMPI - Asociación de Amputados Ibérica Global Aragón
- ARAGÓN TOURETTE - Asociación Síndrome de Tourette
- ALADA - Asociación de Lupus de Aragón
- ADPLA - Asociación de personas con Linfedema de Aragón
- ASENARCO - Asociación española de enfermedades del sueño
- Asociación HIDEA – Asociación Hijos de Afectados
- AESLEME _ Asociación para el estudio de la lesión medular espinal
- ASEVITAL – Asociación para la seguridad Vital
- ATELFAR_ Asociación de Trastorno Específico del Lenguaje de Aragón

ACTIVIDADES

1. Servicio de asesoramiento, gestión y asistencia:

La Asociación ofrece sus servicios a todas aquellas entidades que lo soliciten procurando, en todo momento, buscar las soluciones más adecuadas a las demandas que se realicen.

Los servicios que entran en esta actividad son los siguientes:

- Apoyo jurídico: Se han recibido 10 consultas relacionadas con trámites administrativos con la administración.
- Apoyo social: Se han atendido las diversas consultas demandadas por las entidades organización de actividades, publicidad de las mismas, información de otros recursos, etc.
- Diseño y gestión de proyectos: Se ha colaborado con entidades en la elaboración y presentación de subvenciones con un total de de 18 entidades: AEMC, AMANIXER, ALADA, ASADE, ARAPREM, ALDA, ADPLA, AETHA, ADAMPI, AIDA ICTUS, ASADICC, ASAFA, ASANAR, ASPERGER ARAGON, ATTCO, FADEMA, FIBROSIS QUISTICA ARAGÓN, HEMOARALAR.
- Banco de documentación: En COCEMFE Zaragoza disponemos de un Banco de Documentación del que las entidades socias pueden hacer uso. Durante el año 2020 no se han hecho consultas al respecto.

Se han atendido peticiones de las entidades que tienen la sede en los Hoteles y todas aquellas que han surgido de otras entidades y personas de Zaragoza

2. Servicio de información

De forma diaria se ha informado a las entidades miembro de los temas de interés para el colectivo y de mayor actualidad, noticias de prensa, novedades legislativas, subvenciones, etc. La mayoría de las comunicaciones se han realizado por correo electrónico.

Todas las semanas se ha enviado una circular informativa a través del e-mail de COCEMFE Aragón a las entidades miembro de COCEMFE



Zaragoza. Además, las noticias más relevantes de las plataformas más representativas se publican a diario en la web y redes sociales: Facebook, Twitter de COCEMFE Aragón.

3. Coordinación de entidades

COCEMFE Zaragoza tiene como misión la coordinación entre las entidades, con el fin de propiciar el intercambio de información y el desarrollo de actividades conjuntas de interés general.

Con este sistema de trabajo se consigue evitar la duplicidad en la prestación de los servicios y, por consiguiente, alcanzar un mayor nivel de eficacia.

Desde COCEMFE Zaragoza se ha colaborado con diferentes entidades tales como COCEMFE Aragón, COCEMFE Estatal y CERMI Aragón.

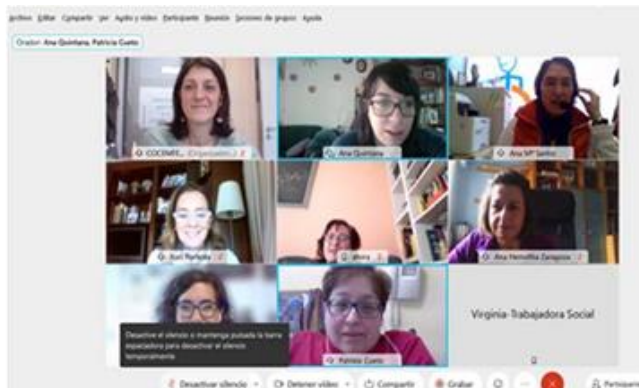
4. Formación a entidades

A lo largo del año se organizan cursos de formación dirigidos a nuestras entidades, con el fin de dotarles de conocimientos y técnicas de trabajo que contribuyan a mejorar la calidad de atención de los profesionales de las entidades hacia sus usuarios, así como mejorar la gestión de la propia entidad. Los cursos pueden ir dirigidos a componentes de Junta Directivas, profesionales y asociados de las diferentes entidades.

Además, se informa y asesora de cursos online y de todas las formaciones ofertadas por COCEMFE Aragón y COCEMFE Estatal u otras entidades si se considera que pueden resultar de su interés.

Este año se organizó en noviembre un curso, en formato Píldora Formativa, "Maquetación de documentos", contó con una participación de 10 personas, curso impartido por la entidad AFDA.

Dada la situación actual y cumpliendo con los principios de prevención el curso se realizó en formato on-line.



5. Promoción del Asociacionismo

La promoción del asociacionismo se plantea desde COCEMFE Zaragoza con distintas actividades:

- Visitas a entidades: Se visitan de manera periódica con dos objetivos, el primero de ellos es conocer las actividades y servicios actuales para una derivación de nuevos posibles usuarios que contactan con nosotros. El segundo objetivo es tener un contacto cercano con las entidades y conocer de manera más clara las necesidades de éstas.

Durante este año se han visitado 5 entidades incluir nombres: ADPLA, LUPUS, ASENARCO, ARAELA y ASEM ARAGÓN. Le hecho del confinamiento, así como el alto riesgo de la mayoría de los miembros de nuestras entidades han impedido la visita a nuevas entidades con el fin de prevención de contagio del COVID.

En su lugar se han realizado llamadas a las entidades para conocer su situación y necesidades actuales.



VISITA ADPLA Local Torrero



Reunión Entidad ALADA LUPUS

- Participación y colaboración en actividades: Apoyamos y participamos en jornadas, seminarios, etc. organizados por las entidades federadas y en aquellas que tienen un carácter anual y son de interés para el colectivo, por ejemplo, el Día Internacional de las Personas con Discapacidad ...

Durante este 2020 se han participado en 5 actividades presenciales organizadas por las entidades de COCEMFE Zaragoza y hemos participado en al menos en los actos más representativos y de interés para el colectivo. A partir del mes de marzo con la aparición del COVID la mayoría de las actividades presenciales organizadas por las entidades han sido suspendidas por lo que no hemos podido asistir a ninguna más.



Hemos participado en las actividades organizadas por COCEMFE Aragón y CERMI Aragón ya que es un recurso y un medio para poder conocernos entre nosotros, aunar esfuerzos y recursos especialmente si tenemos en cuenta la situación económica actual.

- Banco de apoyo técnico: Las nuevas tecnologías son indispensables para el desarrollo y funcionamiento diario de cualquier entidad o persona, la falta de recursos técnicos conlleva que no se pueda llevar una actividad continua de funcionamiento para cualquier gestión o actividad que las entidades quieran realizar.

Dicho banco consiste en la incorporación de ordenadores y equipos multifunción, considerados básicos, a las diversas entidades que cuentan con menos recursos con el fin de ayudar a una mejor organización de la entidad.

Durante el año 2020 se ha hecho entrega nuevo equipo informático a una entidad por deterioro, entidad ADPLA, así como cambio y entrega de teléfono a una entidad por deterioro ADPLA.

6. Presencia en la sociedad

Participación en organismos públicos o privados: Con el fin de concienciar y sensibilizar a la sociedad en general acerca de la discapacidad, se potencia la participación tanto de técnicos como de miembros de las entidades en foros de interés.

Estos pueden ser tanto a nivel local, como provincial, siempre que desarrollen planes dirigidos al colectivo de personas con discapacidad u orgánica, con el fin de actuar como interlocutor para hacer llegar las necesidades y propuestas a las entidades miembros.

Durante este año se ha estado presente en las reuniones de COCEMFE Aragón, CERMI Aragón y Foro Aragonés de Pacientes.

Durante el año 2020 hemos participado en el Consejo de la Ciudad, máximo órgano de participación del Ayuntamiento de Zaragoza, órgano del que formamos parte desde el año 2013.

En 2020 se han celebrado 4 reuniones del Pleno del Consejo y 1 reunión de Pleno Extraordinario además hemos participado en el Grupo de Trabajo del Consejo de Fiestas del Pilar (1 reunión).



7. Relaciones Institucionales

Uno de los objetivos de COCEMFE Zaragoza es establecerse y afianzarse como referente y entidad representante de las personas con discapacidad física u orgánica en Zaragoza, especialmente en su capital donde están domiciliadas más del 80% de sus entidades miembro.

Para conseguir este fin es necesario darse a conocer tanto en la propia sociedad como dentro de la Administración Pública y otros organismos privados.

Consideramos importante mantener reuniones y entrevistas con los responsables de los distintos departamentos de la Administración Pública, entidades privadas, obras sociales...esta labor es realizada por los miembros de la Junta Directiva.

Durante 2020 no se han producido reuniones debido a la situación del COVID.

8. Campañas de sensibilización

Participación en actos y campañas: Se participa en todos aquellos actos o actividades que se organizan desde diferentes estamentos,

administración pública entidades privadas... siempre y cuando su objetivo sea la Sensibilización a la población en general.

Desde COCEMFE Zaragoza hemos participado y colaborado en las Campañas de Sensibilización de COCEMFE ESTATAL organizada y apoyada por COCEMFE Aragón, este año debido a la situación de COVID dichas campañas se han puesto en marcha y realizado a través de las redes sociales.

Este año se participó:

1. **Campaña de la X Solidaria**, campaña que informa a la sociedad de la posibilidad de marcar la casilla de entidades sociales en la declaración de la renta.



2. Campaña COCEMFE ESTATAL #Inclusión Imparable Mayo



- . Campaña COCEMFE ESTATAL #contralapobreza Septiembre



HOTEL DE ENTIDADES

Además de las actividades dirigidas a todas las entidades de la provincia, COCEMFE Zaragoza dispone de dos locales que funcionan como Hotel de Entidades.

Los hoteles de entidades son un equipamiento que ofrece servicios de cesión y préstamo de local gratuitos a las entidades, resulta un elemento básico e imprescindible para promocionar, reforzar y consolidar el tejido asociativo en Zaragoza.

Se trata de un recurso innovador, dicho recurso que evita la duplicidad de servicios y gastos lo constituye un pilar fundamental del asociacionismo en Zaragoza. Recurso dirigido principalmente a entidades cuya sede social y/o cuyas actividades se realicen en la ciudad de Zaragoza.

COCEMFE Zaragoza realiza la labor de apoyo necesario y la coordinación de los recursos existentes en todas las organizaciones para no duplicar servicios y disponer de más prestaciones.

El Hotel de Entidades pone a disposición de las asociaciones miembro un espacio donde establecer su sede social, un despacho donde trabajar, una sala donde reunirse, préstamo de equipos informático, etc

Actualmente disponemos de dos locales para dicha función, en total son 14 entidades las que se benefician de dicho recurso.

Uno de ellos se encuentra situado en Pº Mª Agustín, 26, dicho espacio fue cedido por la Diputación de Zaragoza puesto a disposición de entidades que carecen de infraestructuras. Actualmente se encuentran 4 asociaciones.

El segundo local se encuentra ubicado en la calle Honorio García Condoy, 12, bajos; local donado por una de las entidades pertenecientes a COCEMFE Zaragoza. Dicho local tiene una capacidad para 10 asociaciones, y una Sala de Juntas común.

Cada uno de los despachos dispone de mobiliario, línea telefónica, internet y equipos informáticos.

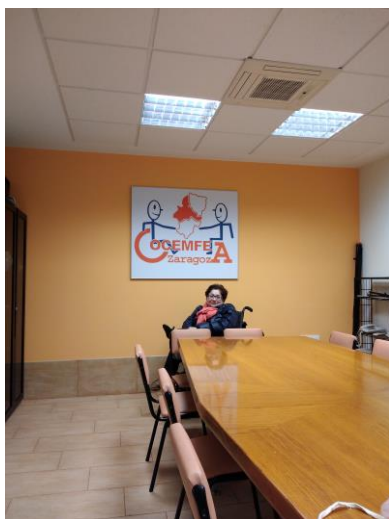
Las características que cumplen las entidades para acceder al local son:

- ✓ Ser entidad socia de COCEMFE Zaragoza
- ✓ Carecer de local propio
- ✓ No disponer de medios económicos suficientes para costear un local propio
- ✓ Entidades que fomentan la Promoción de la Autonomía Personal

El local se encuentra disponible para las entidades los 365 días del año.

Durante este 2020, muchas de las actividades que estaban planteadas por las entidades en los hoteles de Asociaciones no se han podido llevar a cabo o se han tenido que adaptar vía telemática. A pesar de ello, no hemos parado de realizar actividades o de trabajar por y para cada una de nuestras entidades.

Ambos locales permanecieron cerrados desde el establecimiento del Estado de Alarma hasta el 8 de Junio antes de su apertura se procedió a una desinfección de ambos locales, tareas especiales de limpieza y colocación de cartelería y colocación de gel desinfectante en la puerta de acceso a ambos locales.



Sala de Juntas Torrero



Stand situado en el pasillo

ACTUACIONES EN EL HOTEL DE ENTIDADES:

- Atención Telefónica diaria.
- Labores administrativas:
 - ✓ Llevamos un control de entrada y salida de usuarios
 - ✓ Control de invitaciones institucionales (16 invitaciones)
 - ✓ Control de correspondencia. La correspondencia que llega para cada una de las entidades se ha dejado en sus despachos, avisos a las entidades en caso en que haya certificados.
- Gestión Económica del Hotel de entidades realizando un continuo control de gastos y sus correspondientes pagos. Control mensual de entradas y salidas de facturas.
- Control del mantenimiento de las instalaciones:
 - ✓ Avisos a los responsables de mantenimiento: se hace una vez al mes pero, dada la situación actual de pandemia, se ha realizado cuando ha sido posible el desplazamiento por lo que ha sido un

total de 8 revisiones

- ✓ Revisión mensual, 2 avisos por incidencias.
 - ✓ Gestión de siniestros y seguros: 0
 - ✓ Reparación de la persiana en puerta de acceso.
 - ✓ Problemas derivados de la alarma y/o mantenimiento eléctrico 10 ocasiones.
 - ✓ Revisiones de las persianas y puertas de entrada a los Hoteles de Asociaciones 2 ocasiones
-
- Gestión Espacios comunes, Existe una hoja Excel de control para cada local.
 - Local Ma Agustín: Durante el 2020 se han realizado 24 reservas de estos espacios de uso común.
 - ✓ Grupo Autoayuda
 - Local Torrero: Durante el 2020 se han realizado 22 reservas de estos espacios de uso común de 5 entidades diferentes. Con actividades tales como:
 - ✓ Taller de Auto vendaje
 - ✓ Taller de Iniciación Yoga para socios
 - ✓ Reuniones Juntas Directivas
 - ✓ Reuniones y asambleas de socios
 - ✓ Acogida de nuevos socios
 - ✓ Reuniones con técnicos COCEMFE Aragón y COCEMFE Zaragoza
 - ✓ Reuniones internas
 - ✓ Presentación de catálogos
 - ✓ Reuniones voluntariado
 - ✓ Fase inicial Actividad Terapia Acuática

Durante este año el número de utilización de sala de Juntas se ha reducido debido a varios aspectos:

- Tiempo que los locales estuvieron cerrados debido al confinamiento

- Muchos de los socios que atienden estas entidades son personas de alto riesgo por lo que las actividades grupales se han visto reducidas considerablemente para respetar las medidas de prevención ante el COVID y para evitar posibles contagios.

Entidades que actualmente utilizan los Hoteles de Entidades:

Hotel de Entidades Honorio García Condoy

- ✓ ASBI - Asociación de Espinas Bífidas
- ✓ ADAMPI - Asociación de Amputados Ibérica Global Aragón
- ✓ ARAGÓN TOURETTE - Asociación Síndrome de Tourette
- ✓ ATELFAR; Asociación de trastorno específico del lenguaje de familias de Aragón
- ✓ ALADA - Asociación de Lupus de Aragón
- ✓ ADPLA - Asociación de personas con Linfedema de Aragón
- ✓ ASENARCO - Asociación Española de Enfermedades del Sueño
- ✓ AESLEME. Asociación española de Lesionados Medulares
- ✓ ASEVITAL – Asociación para la seguridad Vital
- ✓ Asociación HIDEA. Hijos de personas con discapacidad

Hotel de Entidades Paseo M^a Agustín

- ✓ Asociación Deportiva ARAGUA
- ✓ ASEM Aragón. Asociación Aragonesa de Enfermedades Neuromusculares.
- ✓ ASADE. Asociación Aragonesa de Epilepsia
- ✓ AEMC. Asociación Española de Malformaciones Craneoencefálicas.

La entidad ARAELA Asociación Aragonesa de Esclerosis Lateral Amiotrófica también solicitó información en 2020 poder disponer del local, actualmente hay 1 entidad miembro en lista de espera.

ACTUACIONES TIEMPO COVID

Durante el tiempo del confinamiento se ha trabajado en modo teletrabajo de manera muy intensa. Ha habido contacto permanente a través de teléfono con llamadas periódicas de las entidades miembro para valorar diferentes necesidades que les hayan ido surgiendo durante este periodo relativas al COVID 19.

Por cuestiones de prevención y aplicación de la normativa relativa al confinamiento ambos Hoteles de entidades cerraron sus puertas, llevando a cabo con posterioridad desde COCEMFE Zaragoza las gestiones necesarias para volver a abrir ambos centros cumpliendo con las pautas establecidas desde el Ministerio de Sanidad en cuanto a medidas de higiene, cartelería y medidas preventivas.

Desde el Servicio de Información se han atendido todas las demandas de atención solicitada tales como Consulta normativa COVID-19, procedimientos administrativos varios, trámites burocráticos de entidades, orientación y apoyo a presentación de proyectos de convocatorias privadas.

Se les han facilitado información de formación en asuntos que pudieran facilitar el trabajo a la hora de trabajar desde casa como formación e información de plataformas on-line y otros recursos

CONSECUCCIÓN DE OBJETIVOS

El Objetivo General de Cocemfe Zaragoza es **promover la defensa de las condiciones de vida de las personas con discapacidad**, a través de entidades aglutinadoras de las mismas, unificando recursos, en orden a conseguir su plena integración social, eliminando cualquier forma de discriminación, para conseguir la mayor autonomía personal de las personas con discapacidad.

El Hotel de Entidades de Cocemfe Zaragoza se creó con el fin de apoyar a nuestras entidades dotándolas de una sede y de todo el material necesario para que se unifiquen recursos y ellas puedan prestar servicios de calidad a personas con discapacidad, para que puedan conseguir la mayor autonomía personal.

Además, mediante el trabajo prestado por nuestro personal hemos:

- Facilitado el contacto de los usuarios con las entidades.
- Mejorado la calidad de atención a los usuarios
- Facilitado el trabajo de los profesionales y voluntarios
- Mejorado la imagen de las entidades que atienden a personas con discapacidad

FOTOGRAFÍAS DE ACTIVIDADES

Visita sede ASENARCO



Visita Entidad ASEM ARAGÓN



LISTADO ENTIDADES

Nº	SIGLAS	ENTIDAD
1		Asociación Antonio German para la Integración de Discapacitados Tauste
2	ADUT	Asociación de Personas con Discapacidad de Utebo
3		Asociación de Personas con Diversidad Funcional PIERRES Tarazona
4	OMSIDA	Asociación para la Ayuda a personas afectadas por el VIH/Sida
5	ASADICC	Asociación de Personas con Discapacidad de Caspe y Comarca
6	ACA	Asociación Celiaca Aragonesa
7	ARAELA	Asociación Aragonesa de Esclerosis Lateral Amiotrófica
8	ASEM Aragón	Asociación Aragonesa de Enfermedades Neuromusculares
9	ASENARCO	Asociación española del sueño
10	ADPLA	Asociación de personas con Linfedema de Aragón
11	AFADENNE	Asociación de Familias para el desarrollo de niños con necesidades educativas especiales
12	ASADE	Asociación Aragonesa de Epilepsia
13		Asociación Asperger y TGD`s de Aragón
14	ASAFA	Asociación Aragonesa de Fibromialgia y Fatiga Crónica
15	AIDA	Asociación Ictus Aragón
16	ARAGÓN TOURETTE	Asociación Síndrome de Tourette
17	FIIS	Fundación Instituto para la Integración Social
18	AEMC	Asociación Española de Afectados de Malformaciones Craneoencefálicas
19	FQ Aragón	Asociación Aragonesa de Fibrosis Quística
20	ADEMA	Asociación Aragonesa de Esclerosis Múltiple
21	HEMOARALAR	Asociación de Hemofilia de las

		Comunidades de Hemofilia Aragón y La Rioja
22	ASBI	Asociación de Espina Bifida de Aragón
23	ARALVOZ	Asociación Aragonesa de Laringectomizados y limitados de la Voz
24	AMFE	Fundación AMFE
25	FDFA	Fundación DFA
26	AFEDAZ	Asociación de Familiares de Enfermos de Alzheimer de Zaragoza
27		Asociación Parkinson Aragón
28		Discapacitados sin Fronteras
29	AETHA	Asociación de Enfermos y Trasplantados Hepáticos de Aragón
30		CAI Club Deportivo Disminuidos Físicos
31	ASANAR	Asociación de Anticoagulados de Aragón
32	ADAMPI	Asociación de Amputados Ibérica Global Aragón
33	ALDA	Asociación de Lucha contra la Distonía en Aragón
34		Fundación Casa Amparo Alagón
35		Fundación Municipal de Servicios Sociales de San Mateo de Gállego
36	ASPANOA	Asociación de Padres de Niños Oncológicos de Aragón
37	ATTCO	Asociación Aragonesa de Enfermos y Trasplantados de Corazón "Virgen del Pilar"
38	ALADA	Asociación de Lupus de Aragón
39	FEHHA	Fundación para el Estudio de la Hematología y Hemoterapia en Aragón
40	FEETEG	Fundación Española para el Estudio y Terapéutica para la enfermedad de Gaucher
41	AELFAR	Asociación de trastorno específico del lenguaje de familias de Aragón
42	AIDIMO	Asociación para la Investigación en la Discapacidad Motriz
43	AFEDACC	Agrupación de familiares de enfermos de Alzheimer y otras demencias de Caspe y Comarca
44	AESLEME Aragón	Asociación para el estudio de la lesión medular espinal

45	ASEVITAL	Asociación para la seguridad vital
46	Asociación HIDEA	Asociación Hijos de Afectados
47	FADEMA	Fundación Aragonesa de Esclerosis Múltiple
48	ARAPRODE	Asociación Aragonesa Prodesarrollo Psicomotor del Niño
49	ARAGUA	Asociación Deportiva ARAGUA
50	AMANIXER	Asociación Aragonesa de Mujeres con Discapacidad
51	AFDA	Asociación de trastornos depresivos de Aragón
52	ACIME	Asociación de Militares y Guardias Civiles con Discapacidad
53	ARAPREM	Asociación Aragonesa de Prematuros
54	APSATUR	Asociación de Pacientes con Sarcomas y Tumores Raros

Entidades que fueron dadas de baja durante el año 2020: Club Natación ARBADA, Club de Tenis "Nuevo Milenio", DRAE (Alagón), Epidermólisis Bullosa, ADISEP (Épila), AEAL, Asociación Magoría, Fronteras Abiertas, Autismo Aragón y NUAETU